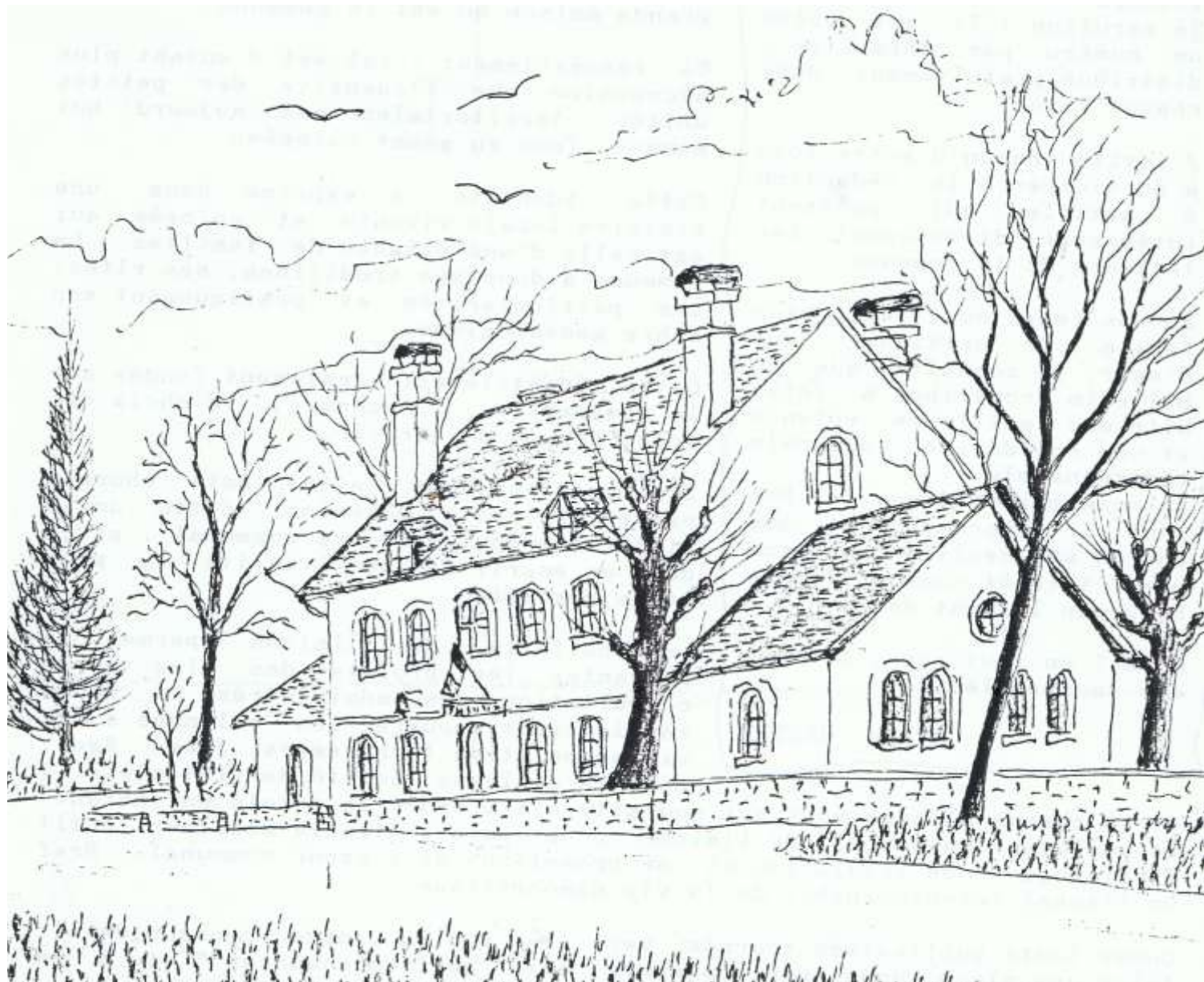


# Mairie de DARNETS

Bulletin Municipal n°31 Mai 2012

Bulletin  
Municipal  
n°31  
mai



## **Mairie Horaires d'ouverture**

Du Lundi au Jeudi de 8h à 12h. Lundi et Mercredi de 13h 45 à 17h30.

Tél. Répondeur: 05.55.93.09.91 Fax : 05.55.93.13.06

Courriel : [mairiededarnets@wanadoo.fr](mailto:mairiededarnets@wanadoo.fr) Site <http://www.darnets.correze.net>

## **Maire Valentin Cordero**

[cordero.valentin@wanadoo.fr](mailto:cordero.valentin@wanadoo.fr) Tél.06 86 21 64 64

Permanences de M.le maire Mercredi 14h 18h sur rendez-vous. Samedi de 9h à 11h

***Le Bulletin Municipal est téléchargeable en PDF sur le site de la mairie.***

## DÉMOGRAPHIE

**NAISSANCE :** Elouisa le 18 avril chez Julie ROSSIGNOL et Loïc SALVADOR.

**DECES**  
Roger GANNE le 12 janvier à USSEL.  
Jean BARDECHE le 26 mars à DARNETS.

## FINANCES

### COMPTE ADMINISTRATIF 2011 et BUDGET 2012 Section d'Exploitation (EAU) – DEPENSES

Chapitre/Article	Libellés	Budget 2011	Titres Emis	%	Proposition 2012
			C.A.2011		
D002	Résultat reporté (Déficit antérieur)				25 232,35
11	Charge à caractère général	4 131,56	4 067,95	98,46%	7 575,65
12	Charge de personnel & assimilés	3 575,00	2 003,07	56,03%	4 000,00
14	atténuation de produits	4 800,00	3 891,00		4 500,00
65	Autres charges de gestion courante	550,00	357,46	64,99%	3 000,00
66	Charges financières	4 366,00	4 366,00	100,00%	4 040,00
67	Charges exceptionnelles	575,00	555,00	96,52%	0,00
68	Dotations aux am. & provisions	22 734,00	22 482,73	98,89%	25 739,00
042	Opé d'ordre de transfert entre sections	0,00%			0,00
<b>Dépenses de la section d'exploitation</b>		<b>40 731,56</b>	<b>37 723,21</b>	<b>92,61%</b>	<b>74 087,00</b>

### COMPTE ADMINISTRATIF 2011 et BUDGET 2012 Section d'Exploitation (EAU) – RECETTES

Chapitre/Article	Libellés	Budge t 2011	Titres Emis	%	Proposition 2012
			C.A.2011		
D002	Résultat reporté (Excédent antérieur)	1 219,56	0,00	0,00%	0,00
70	Vente produits fabriqués	30 350,00	3 510,26	11,57%	65 500,00
75	Autres produits de gestion courante	0,00			
77	Produits exceptionnels	1 400,00			
042	Opé d'ordre de transfert entre sections	7 762,00	7 761,00		8 587,00
<b>Recettes de la section d'exploitation</b>		<b>40 731,56</b>	<b>11 271,26</b>	<b>27,67%</b>	<b>74 087,00</b>

**DEFICIT DE CLOTURE 2011**

**-26 451,95**

**COMPTE ADMINISTRATIF 2011 et BUDGET 2012 Section d'Investissements (EAU) - DEPENSES**

Chapitre/ Article	Libellés	Budget 2011	Mandats Emis	%	reste à réaliser	Engagé 2011	Budget 2012
		+DM	C.A.2011				
13	Subventions d'investissement						
16	Emprunts et dettes assimilés	8 746,00	8 745,35	99,99%			9 075,00
20	Immobilisations incorporelles	29 600,00	0,00	0,00%	21 000,00		29 430,28
21	Immobilisations corporelles	2 000,00	0,00	0,00%	7 000,00		3 000,00
23	Immobilisations en cours	124 808,00	101 674,16	81,46%	100 000,00		30 000,00
040	Opération d'ordre de transfert entre sections	7 762,00	7 761,00	99,99%		692,00	11 672,68
<b>Dépenses de la section d'Investissement</b>		<b>172 916,00</b>	<b>118 180,51</b>	<b>68,35%</b>	<b>128 000,00</b>	<b>692,00</b>	<b>83 177,96</b>

**COMPTE ADMINISTRATIF 2011 et BUDGET 2012 Section d'Investissements (EAU) - RECETTES**

Chapitre/A rticle	Libellés	Budget 2011	Titres Emis	%	reste à réaliser	Engagé 2011	Budget 2012
			C.A.2011				
001	Solde d'exécution positif reporté	83 726,98	0,00	0,00%			53 911,28
10	Apports dotations réserves	32 787,02	32 845,08	100,18%			442,00
13	Subventions d'investissement	33 668,00	33 037,00	98,13%	50 000,00		
16	Emprunts et dettes assimilées	0,00	0,00				
28	Amortissements des immobilisations	22 734,00	22 482,73				25 739,00
040	Opé d'ordre de transfert entre sections	0,00	0,00				3 085,68
<b>Recettes de la section d'Investissement</b>		<b>172 916,00</b>	<b>88 364,81</b>	<b>51,10%</b>	<b>50 000,00</b>		<b>83 177,96</b>

**DEFICIT DE CLOTURE 2011**

**-29 815,70**

**COMPTE ADMINISTRATIF 2011 et BUDGET PRINCIPAL 2012 Section de Fonctionnement - DEPENSES**

Chapitre /Article	Libellés	Budget 2011	Titres Emis	%	reste à réaliser	Engagé 2011	Budget 2012
			C.A.2011				
011	Charges à caractère général	81 342,20	73 915,56	90,87%		0,00	80 000,00
012	Charges de personnel	112 600,00	111 073,54	98,64%		0,00	112 900,00
014	Atténuation de produits	0,00	0,00			0,00	0,00
65	Charges de gestion courante	34 050,00	23 336,46	68,54%		0,00	30 773,00
66	Charges financières	11 464,00	10 907,68	95,15%		0,00	12 500,00
67	Charges exceptionnelles	500,00	0,00	0,00%		0,00	500,21
42	opérations d'ordre de transfert	0,00	3 150,00				1 410,00
23	Virement à la section d'investissement	33 846,80					59 994,79
<b>Total des Dépenses</b>		<b>273 803,00</b>	<b>222 383,24</b>	<b>81,22%</b>		<b>0,00</b>	<b>298 078,00</b>

**COMPTE ADMINISTRATIF 2011 et BUDGET PRINCIPAL 2012 Section de fonctionnement - RECETTES**

Chapitre/Article	Libellés	Budget 2011	Titres Emis	%	reste à réaliser	Engagé 2011	Budget 2012
			C.A.2011				
2	Solde d'exécution n-1						27 821,00
013	Atténuation des charges	21 000,00	2 003,07				0,00
70	Produits des services et ventes	10 300,00	6 298,08	61,15%		0,00	32 550,00
73	Impôts et Taxes	70 858,00	71 139,32	100,40%			71 107,00
74	Dotations et participations	147 245,00	137 540,24	93,41%			138 500,00
75	Autres produits de gestion courante	23 100,00	28 802,06				28 100,00
77	Produits exceptionnels	0,00	600,00				0,00
43	Opé. D'ordre dans la section de fonctionnement	0,00	2 950,17				0,00
<b>Total des Recettes</b>		<b>272 503,00</b>	<b>249 332,94</b>	<b>91,50%</b>		<b>0,00</b>	<b>298 078,00</b>

<b>EXCEDENT DE CLOTURE 2011</b>	<b>26 949,70</b>
---------------------------------	------------------

**COMPTE ADMINISTRATIF 2011 et BUDGET PRINCIPAL 2012 Section d'Investissements - DEPENSES**

Chapitre /Article	Libellés	Budget 2011	Titres Emis	%	reste à réaliser	Engagé 2011	Budget 2012
			C.A.2011				
001	Solde d'exécution N-1	32 356,26					
13	Subventions d'investissement						
16	Emprunts et dettes assimilées	25 220,00	26 379,34	104,60%			29 620,00
20	Immobilisations incorporelles	0,00	0,00		0,00		0,00
21	Immobilisations corporelles	76 500,00	62 278,32	81,41%	12 000,00	12 000,00	17 000,00
23	Immobilisations en cours	84 452,00	56 555,97	66,97%	0,00	0,00	69 100,00
40	ope d'ordre de transfert entre sect	0,00	2 550,00		0,00	0,00	0,00
<b>Total des Dépenses</b>		<b>218 528,26</b>	<b>147 763,63</b>	<b>67,62%</b>	<b>12 000,00</b>	<b>12 000,00</b>	<b>115 720,00</b>

**COMPTE ADMINISTRATIF 2011 et BUDGET PRINCIPAL 2012 Section d'Investissements - RECETTES**

Chapitre /Article	Libellés	Budget 2011	Titres Emis	%	reste à réaliser	Engagé 2011	Budget 2012
			C.A.2011				
001	Solde d'exécution N-1						2 861,61
10	Dotations, fonds divers, réserves	107 663,46	107 163,98				4 920,00
13	Subventions d'investissement	38 066,00	22 036,00	57,89%	16 650,00	16 650,00	35 497,00
16	Emprunts et Dettes assimilées	38 952,00	50 631,52	129,98 %			11 036,60
21	Immobilisations corporelles		3 150,00				
021	virement de la sect de font	33 846,80	0,00	0,00%			59 994,79
024	Produits de cessions d'immobilisations		0,00				0,00
41	ope d'ordre entre section	0,00	0,00				1 410,00
<b>Total des Recettes</b>		<b>218 528,26</b>	<b>182 981,50</b>	<b>83,73%</b>	<b>16 650,00</b>	<b>16 650,00</b>	<b>115 720,00</b>

**EXCEDENT DE CLOTURE 2011**

**35 217,87**

## TAUX D'IMPOSITION 2012

Pour l'année 2012 les mêmes taux que l'an passé ont été reconduits, à savoir :

Taxes	Taux Commune	Taux moyens 2005 au niveau		Taux plafonds
		National	Départemental	
Taxe d'habitation	<b>4,67</b>	14,34	10,82	35,85
Taxe foncière non bâti	<b>10,98</b>	18,36	21,92	54,80
Taxe foncière propriétés bâties	<b>83,11</b>	43,63	79,62	199,05

Ces taux permettent d'obtenir un produit de **60 691 €**.

## SUBVENTIONS AUX ASSOCIATIONS

Mil et Miel	200	DDEN	35
La Darnetzienne	200	Lez'arts et Salamandre	35
Société Chasse	200	PEP 19	35
Parents élèves	200	USEP	35
Forme Santé Bien Etre	200	Rest. Coeur	35
Foyer Rural	200	ASS Sclérosés en plaque	35
Comice Agricole	80	Bibliothèque Dép Prêt	35
Ecole de bourrée de Daviganc	35	ANACR	35
FAL	135	Ligue Contre le Cancer	35
ANIMAVI	35	ADAPEI	35
Télé Millevaches	35	JMF	35

## TARIFS COMMUNAUX

INTERVENTION DU PERSONNEL MUNICIPAL	
Sans tracteur	25€ /H
Avec du petit matériel	30€/H
Avec tracteur	40€/H
TRAVAUX ET INSTALLATIONS DIVERSES	
Fourniture et pose du coffre pour le compteur d'eau	100 €
Frais de raccordement au réseau d'eau. Fourniture et pose de la vannette et du compteur	100 €

## TARIFS DE LOCATION DE LA SALLE POLYVALENTE

LOCATION de la SALLE POLYVALENTE pour 48heures	
Particuliers de la commune – Repas ou manifestation	95,00 Euros
Associations dont le siège est sur la Commune – repas ou manifestation	Gratuit
Associations ou particuliers domiciliés hors de la Commune – repas ou manifestation	190,00 Euros
Informations complémentaires :	
Un chèque de caution est demandé lors de la réservation de la salle	150,00 Euros
Journée supplémentaire au-delà de 48 heures et quel que soit l'utilisateur	50,00 Euros
Participation aux frais EDF – tarifs valables toute l'année	50,00 Euros

### PROJETS ET TRAVAUX

#### GROUPEMENT DE COMMANDES COMMUNAUTE DE VENTADOUR

Le Conseil Municipal a approuvé la participation de Darnets au groupement de commande avec la Communauté de Communes de Ventadour pour la consultation des travaux de voirie 2012 vu l'intérêt de la mise en oeuvre coordonnée des travaux de voirie 2012 à l'échelle de la communauté de Communes de Ventadour

A l'issue de la consultation, chaque commune membre (qui reste maître d'ouvrage de ses travaux), choisit

l'attributaire des travaux et contractalise le marché avec l'entreprise retenue.

Suite à la consultation lancée concernant les travaux de réfection de la VC4 du pont de Minchamps jusqu'au carrefour Le Bourneix, l'entreprise EUROVIA a été retenue pour un montant de 23 216,50 € H.T.

Une demande de subvention de la part du Conseil Général de la Corrèze à hauteur de 40 % du montant HT. est en cours.

#### TRAVAUX SALLE POLYVALENTE

Des travaux d'aménagement extérieurs sont programmés pour l'automne 2012. Il s'agit de l'entretien des extérieurs, peintures etc... Pas de subvention possible pour ce type

d'entretien de bâtiments communaux. Le coût des travaux est estimé à environ 20 000 €.

#### CHEMIN DU MONTUSCLAT

Pour rappel la municipalité a obtenu une subvention de 2 827 € de la part du Conseil Général sur la base d'une dépense subventionnée à hauteur de 7 048 € HT

pour la réfection du chemin du Montusclat. Les travaux seront réalisés en 2012.

#### TRAVAUX CENTRE DE FORMATION CONTINUE

La municipalité a pris contact avec le CFC Sylvain Joyeux pour une collaboration dans le cadre de chantiers école.

Nous avons reçu deux propositions.

Première proposition pour un montant TTC de 1322,06 € au village de Génestine.

Deuxième proposition pour un montant TTC de 3120,84 € au village d'Espagne.

Des travaux étant actuellement en cours au village de Génestine. Le conseil municipal décide de retenir pour 2013 la deuxième proposition mieux adaptée aux besoins actuels de la commune.

#### PETIT PATRIMOINE

Pour rappel la municipalité a obtenu une subvention de **4367 €** de la part du Conseil Général sur la base d'une dépense subventionnée à hauteur de **7463 € HT** pour la restauration de la fontaine au lieu dit « Las Vergnas ».

Les travaux seront réalisés en 2012. Il nous semble désormais opportun d'engager ces travaux puisque la fontaine se situera sur le passage du futur sentier communautaire.

## VIRAGE DU PONT DE CRESPEL

Nous avons contacté M. le directeur de l'EATP pour envisager la réfection du dernier virage avant le pont de Crespel ( en venant du Mas vers Egletons) et proposer une convention dans le cadre d'un chantier école. Ci-dessous la réponse de M. le directeur de l'EATP. Nous le remercions pour l'attention qu'il a apporté à notre demande et comprenons parfaitement les raisons pour lesquels l'opération ne peut être menées. Un dossier sera déposé auprès des services du Conseil Général et des services de l'Etat.

« Pour faire suite à votre courrier en date du 28 Décembre 2011 et à une visite sur site, de Monsieur Frédéric CHASTANET, Responsable de nos chantiers écoles, le 24 Janvier dernier afin de finaliser avec vous votre demande, je vous confirme que la parcelle N° 153 du cadastre bordant la RD 130, appartient bien à l'EATP.

Malheureusement, nous sommes dans l'impossibilité de répondre favorablement à votre demande pour la réalisation du dégagement de visibilité ou voir la modification du tracé de cette route départementale dans le cadre des procédures « chantier-école ».

En effet, la nature des matériaux (rocher massif du site) nécessite l'emploi de matériel équipé de Brise Roche Hydraulique adapté que nous ne possédons pas.

De plus, nous ne sommes pas habilités à effectuer d'éventuels travaux de minage au titre des chantiers école en bordure du domaine public.

En revanche, nous sommes totalement favorables à une rétrocession de terrains au Conseil Général, afin de permettre de réaliser ces travaux de rectification du virage ou de permettre simplement un dégagement de visibilité

## PONT BEYNE

Un arrêté de réglementation concernant la traversée de la Soudeillette par le pont Beyne est affiché sur les lieux. Ce pont qui fut construit il y a quelques années ne respecte pas la législation en vigueur et est devenu très dangereux et ...débouche sur un terrain privé !!.

Un projet a été soumis en réunion de bureau élargi à la Communauté de Commune de Ventadour. Il s'agit de créer un chemin de randonnée qui partirait du village de vacances d'Egletons et relierait le château de Ventadour,

le château du Lieuteret via le pont Beyne, le site de Las Vergnas avec sentier d'interprétation et Darnets Egletons via la « Vie Royale ». Le projet a reçu un accueil favorable en bureau . Nous espérons que le Conseil Communautaire retiendra ce dossier pour l'année prochaine.

Nous avons déjà une autorisation de passage des propriétaires du terrain sur lequel débouche l'actuel pont . Affaire à suivre.

## ETUDE INTERCOMMUNALE SUR L'APPROVISIONNEMENT EN EAU POTABLE

L'Etude intercommunale sur l'Approvisionnement en Eau Potable du secteur d'Egletons a été créée en 2008 .Le but de cette étude est de :

- Permettre aux communes de pouvoir réaliser les investissements qui sont compatibles entre différents scénarios possibles.
- S'inscrire dans un programme pluriannuel en privilégiant l'option la plus collective-possible, afin de rationaliser :
  - Le coût des travaux,
  - L'accès aux services et les coûts correspondants,
  - Le prix de l'eau.
  - Tout en respectant la réglementation,
  - En sécurisant l'accès a l'eau potable,
  - Et en permettant d'assurer le développement économique et social du territoire correspondant.

Les communes concernées sont la CHAPELLE SPINASSE, DARNETS, MOUSTIERS-VENTADOUR, ST-YRIEIX-LE- DEJALAT, SOUDEILLES et EGLETONS.

Plusieurs réunions se sont tenues entre les communes concernées, l'Agence de l'Eau Adour-Garonne, le Conseil Général, les services de la DDT, les services de l'Etat.

Les scénarios retenus sont les 1 et 3. Nous ne publions que les données relatives à Darnets.

### SCENARIO 1

- Mise en conformité des captages Darnets 1 et 2.
- Création d'une station de traitement, de reminéralisation chloration au château d'eau du Lieuteret (installation de filtres fermés fonctionnant sous pression).
- Raccordement du forage du Lieuteret au château d'eau du Lieuteret.

### SCENARIO 3

- Abandon des ressources communales.
- Liaison Gourdon (Moustier Ventadour)- Le Mas (Darnets).

### Coûts en investissements

Le total des travaux du scénario 1, hors création de la réserve en eau et la restructuration de la station de traitement du moulin de Boule, s'élève à près de 4 M€, hors la création de la retenue du Pont Lanvert.



DARNETS								
Coût total de la mise en œuvre du schéma								
	Montant de l'investissement	Subvention	Montant à financer avec subvention	Coût annuel avec subvention	Coût d'exploitation annuel	Coût annuel	Volumes consommés	Impact sur le prix
Scénario 1	279 500 €	154 512 €	166 360 €	6650 €	6430 €	13080 €	20440 m3/an	+0,63 €/an
Scénario 3	143 440	103 560	53 030	5900	10 220	16 120		+ 0,79 €/an
Pour le scénario 3 le coût pour DARNETS est de 143400 € auxquels il faudra rajouter la participation aux investissements de La Lyonnaise des Eaux.								
Incidence des travaux sur le prix de l'eau								
Darnets	Prix actuel HT et hors redevance pollution			Scénario 1		Scénario 3		
	1.05 €/m3			+ 0.63 €/m3		+ 0.79 € m3		

Le scénario 1 conserve l'autonomie des communes et la gestion à l'échelle communale des ressources existantes.

Le scénario 3 multiplie des interconnexions entre collectivités et, grâce au fait de la création de la retenue d'eau brute nécessaire à EGLETONS, il substitue la nouvelle ressource à un certain nombre de captages historiques des communes concernées par l'intercommunalité.

Le programme de travaux que les communes décideront de mettre en œuvre sera conduit sur plusieurs années, a priori plus de cinq ans.

Les différents scénarios doivent également être analysés à l'aune :

- Du respect de la réglementation, notamment de la protection de la ressource et de la maîtrise du traitement de l'eau ;
- Des subventions possibles. A noter que l'Agence de l'Eau aidera plus fortement le scénario 3, le plus intégré, avec un bonus de 10 % sur les montants des investissements structurants, à savoir ceux qui créent des interconnexions entre collectivités ;

Les communes sont invitées à examiner les possibilités de s'écarter du scénario 1 en maximisant l'intérêt commun et l'intérêt particulier de chaque commune.

Les résultats de ces réunions et des conclusions

qui en sont tirées appellent quelques réflexions de la part de la municipalité de Darnets.

Le but poursuivi par l'Etude intercommunale sur l'Approvisionnement en Eau Potable du secteur d'Egletons ne peut être remis en cause, une gestion rationnelle et efficace de l'approvisionnement en eau potable est souhaitable pour tous : municipalités et habitants.

Les conclusions de la réunion du 20 octobre 2010 « ...Les communes sont invitées à examiner les possibilités de s'écarter du scénario 1.. » orientent notre choix, sans doute de manière un peu autoritaire. Sachez que la municipalité de Darnets maximisera « l'intérêt commun et l'intérêt particulier de chaque commune » car il est évident que l'intérêt commun et l'intérêt particulier sont liés.

« l'Agence de l'Eau aidera plus fortement le scénario 3, le plus intégré, avec un bonus de 10 % sur les montants des investissements structurants, à savoir ceux qui créent des interconnexions entre collectivités »

Nous voyons ici poindre une mise en garde aux communes qui si elles choisissaient le scénario 1 se verraient sanctionnées au niveau des subventions. Cette prise de position de l'Agence de l'Eau ajoute un argument purement financier au dossier qui semble faire peu de cas de « l'intérêt commun et l'intérêt particulier de chaque commune ».

# ÉCOLE

## TARIFS CANTINE

Une convention a été passée avec le Lycée Pierre Caraminot d'Egletons d'une part et la municipalité de Soudeilles d'autre part . Les repas sont facturés 3,45 € par le Lycée Pierre Caraminot d'Egletons. Le Conseil municipal, après en avoir délibéré et conformément à la convention passée avec la municipalité de Soudeilles décide de fixer les tarifs de cantine à 2,75 €.

Nous publions ci-dessous des extraits de la convention passée avec Soudeilles:

« La comptabilité concernant les repas cantines sera assurée par chacune des mairies. La comptabilité concernant les transports et autres dépenses extraordinaires sera assurée par DARNETS.

Les délégués de SOUDEILLES auront un droit de regard sur cette comptabilité qui sera présentée lors de la réunion annuelle.....

Un décompte final sera établi en début de chaque année civile.

Les repas seront fournis par le lycée Pierre Caraminot. Chaque commune acquittera la facture émise par le lycée Pierre Caraminot.....

La participation financière des familles sera établie par les deux communes. Elle ne pourra différer d'une commune à l'autre. Elle sera révisable en début de chaque année civile. ...

Chaque commune prendra en charge 20% du prix du repas arrondi au dixième d'euro supérieur facturé par le lycée Pierre Caraminot. Prix du repas entendu hors transport et frais de personnels...

Chaque commune s'acquittera de 50% du coût du transport des repas. »

Des conteneurs isothermes équipés de plaques eutectiques et un thermomètre ont été achetés pour assurer le transport des repas selon les normes établies par la législation en vigueur.  
Montant de l'acquisition 399,22 €.

## RESEAU RURAL D'EDUCATION DOUSTRE - LUZÈGE – VENTADOUR

La dernière rencontre pédagogique du Réseau Rural d'Education Doustre - Luzège - Ventadour s'est déroulée à Darnetz.

47 élèves de cycle 3 se sont retrouvés, dernièrement, à Darnetz pour participer à une journée studieuse et sportive.

Les élèves de Montagnac Saint-Hyppolite, Moustier Ventadour et Darnetz ont participé le matin à une rencontre pédagogique (défi mathématiques) puis l'après-midi ils se sont affrontés dans une épreuve sportive (défi escrime) en auto-arbitrage.

Les élèves étaient encadrés par Marie Alexia Blomme, maître d'armes, de deux enseignants rattachés à l'USEP ainsi que les enseignants de trois écoles et du réseau.

Cette journée était organisée dans le cadre du Réseau Rural d'Education qui comprend aussi les écoles de Rosiers d'Egletons, St-Yrieix le Déjalat, Soudeilles et Lapleau.

Les RRE apportent du dynamisme à nos écoles rurales en favorisant des échanges réguliers entre les enseignants du réseau. Ils permettent de monter des projets collectifs pour les élèves et organiser des rencontres qui favorisent l'émulation, la connaissance des autres et un enrichissement personnel de nos enfants.

Nous mettrons tout en œuvre pour que ce réseau perdure malgré la suppression du demi poste d'enseignant qui lui était consacré.

## ÉCOLE NUMÉRIQUE RURALE

Pour rappel le RPI Darnets- Soudeilles a obtenu une subvention de 30% du Conseil Général et de 50% de la Préfecture dans le cadre du plan Ecole Numérique Rurale pour un montant de dépense subventionnable à hauteur de 11 244 € HT suite au dossier déposé le 11 février 2011. Après concertation avec la mairie de Soudeilles et

les instituteurs des deux écoles plusieurs devis ont été présentés.

Le Conseil Municipal, après en avoir délibéré a décidé de retenir les propositions de Géfiscoppe Ussel solution EBEAM pour les tableaux numériques et FBX SYSTEME pour les IPAD.

Les effectifs sont stables  
Soudeilles : 2 GS-9 CP-5 CE1  
Darnets : 6 CE2 — 3 CM1— 8 CM2

### Sorties scolaires déjà réalisées

Cycle 1. Rencontres RRE. Cross à Egletons - Défi maths/escrime à Darnets - Concert J M F.  
Spectacle de Noël offert par la Communauté de Communes

Cycle 2. Rencontres RRE. Cross à Saint Yrieix.  
Concert J M F  
Spectacle de Noël offert par la Communauté de Communes

### Sorties scolaires à venir

#### Cycle 3 :

Rencontre foot/arts visuels à Rosiers. Piste mobile d'éducation routière à Rosiers. Visite du collège pour les CM2. 10 séances de natation les mardis après-midi. Mme Gachon, habitante de la commune, a participé à la session d'agrément natation et accompagnera les enfants à la piscine.

Monsieur Decros souhaite faire participer sa classe au p'tit tour USEP et demande si l'AIPEDS peut financer le transport.

#### Cycle 2:

Soudeilles : Danses traditionnelles/Arts (mars), - Athlétisme/Défi lecture à Rosiers (juin).  
Une sortie de fin d'année est prévue pour les 2 écoles. Les enseignants se concertent pour réaliser ou non cette sortie ensemble. Ils demandent si l'AIPEDS peut financer cette sortie.

### Liaisons intercycles

#### Liaison CE1 -CE2 :

Habituellement, M. Decros accueillait les futurs élèves de CE2 dans sa classe durant une demie journée. Ceci n'est pas réalisable cette année en raison des effectifs.

#### Liaison CM2-6 :

Une visite du collège est prévue au cours du mois de mai.  
Programme : Visite du Collège, répartition dans les classes de 6ème, découverte du CDI, repas avec les demi-pensionnaires.

M. Le Principal du Collège d'Egletons devrait venir à l'école de Darnets pour présenter le Collège aux parents des élèves de CM2.

### Evaluations nationales

Les évaluations nationales CE1 et CM2 auront lieu au mois de mai. Une réunion d'informations et de présentation aura lieu avec chaque enseignant au mois de juin.

### Réseau rural d'éducation

Bilan des actions menées dans le cadre du RRE. Présentation de toutes les sorties : rencontres...  
Présentation des projets menés à Darnets et à Soudeilles par l'enseignante en charge du réseau,

Présentation du journal de réseau paru au mois de janvier.

Le Comité de pilotage du réseau s'est tenu à Rosiers au mois de novembre, afin de signer l'avenant. Celui-ci n'a été signé que pour une année supplémentaire à la demande de Monsieur l'Inspecteur d'Académie.

### Hygiène et Sécurité:

M. Leclerc, Inspecteur Hygiène et Sécurité a visité l'école de Darnets le 12 février 2012. :  
Objectifs : améliorer les conditions de travail des enseignants et des élèves. Présents : Mme Hufschmidt Conseillère Pédagogique, Mme Houdard Conseillère Municipale et M. Decros Directeur.  
La municipalité et l'école ont reçu un rapport détaillé de sa visite.

#### Points à améliorer :

- classe : fixer les étagères, enlever la multiprise.
  - hall d'entrée : ajouter une borne lumineuse de sortie, mettre une bande signalétique sur la porte en verre;
  - toilettes extérieures : ajouter un lavabo.
  - salle du CLSH : enlever la moquette au mur.
- Dans 6 mois, M. Leclerc demandera un état des lieux de ce qui a été réalisé depuis son passage.

### Matériel

Equipement école numérique rurale :  
2 devis ont été réalisés:  
2 TBI + 2 ordinateurs portables associés + 2 tableaux blancs. - Ensemble de 6 ipad.  
Les devis ont été acceptés par les 2 municipalités.  
La commande est en cours.

### E.V.S

Madame Serre Véronique a été nommée en tant qu' E.V.S. à l'école de Soudeilles. Son contrat a débuté le 3 janvier 2012 et se terminera fin juin. 2012.



M. Nicolas LECLERC Inspecteur santé & sécurité au travail du rectorat de Limoges accompagné de Mme Marie-Pierre HUFSCHMIDT Assistante Prévention ont effectué une vérification de la sécurité et contrôle des points de surveillance des bâtiments communaux mis à la disposition de l'école.

En voici un compte rendu des principales recommandations.

**Diagnostic amiante, radon, plomb** La demande diagnostic est en cours. Nous avons retenu pour l'ensemble des bâtiments communaux l'agence Claude Viacroze (Technicien Conseil en Bâtiment – Economiste de la Construction Coordonnateur Sécurité et Protection de la Santé Expert Constat Amiante, Plomb et Etats Parasitaires des Bois – Certifié Loi Carrez 1, rue du Chandon – 19000 TULLE)

**DTA Ensemble des bâtiments**

Montant H.T : 1 100.00  
 T.V.A. 19,60 % : 215.60  
 Montant T.T.C : 1 315.60

**DPE – Plomb Ensemble des logements**

Montant H.T : 750.00  
 T.V.A. 19,60 % : 147.00  
 Montant T.T.C : 897.00

**Dépistage radon**

Mairie, salles de classe, cantine Expertises, rapport  
 Montant H.T : 650.00  
 T.V.A. 19,60 % : 127.40  
 Montant T.T.C : 777.40

Darnets Bulletin Municipal n° 31 Mai 2012  
 Edité par la Mairie –  
 19300-Darnets  
 Directeur de la publication :  
 Valentin Cordero  
 IPNS  
 ISSN : Demande en cours

**Dosimètres**

Pose des dosimètres y compris le traitement par le laboratoire (non compris dans le prix de l'expertise)  
 Le nombre de dosimètres ne peut être défini que lors de l'expertise (en fonction des locaux et des interfaces avec le sol) Estimation 5 unités à 20.00 € HT

Montant H.T : 100.00  
 T.V.A. 19,60 % : 19.60  
 Montant T.T.C : 119.60

**Vérification électrique** La commune a chargé le Bureau Veritas (Technopole Ester 21 rue Columbia CS 96820 87068 LIMOGES CEDEX 3) des vérifications réglementaires.

Lieu d'intervention ECOLE + CANTINE  
 19300 DARNETS

Les prix de Bureau Veritas sont fixés à : 180,00 EUR HT



**Aires de jeux**

Un contrôle est effectué tous les deux ans par l'APAVE et une surveillance permanente est effectuée de la part des encadrants et du personnel d'entretien

## WC Extérieur

Une fausse note les WC à la « TURQUE » sont dangereux pour les enfants donc à supprimer et à remplacer si besoin par un WC classique – Il serait bien de faire installer un lavabo pour les mains à proximité des toilettes avec un système automatique de lavage et distributeur papier.

Ces aménagements feront partie des travaux de mise en conformité des locaux mis à disposition par la municipalité à la Communauté de Commune de Ventadour dans le cadre des Accueils de Loisirs.

## Salle de classe

Tous les meubles hauts doivent être fixés au mur .  
Fait par Michel Lacombe.

Pour les Ordinateurs prévoir une réglette supplémentaire au mur en face. Fait par Michel Lacombe.

## Entrée

Porte vitrée dangereuse et amène du froid.  
Apposer des bandes de sécurité afin de rendre la porte plus visible. Fait par Michel Lacombe.

Faire installer un bloc éclairage avec la mention « SORTIE » au-dessus de la porte de sortie. En cours.

Les WC intérieur pas de commentaire particulier sinon que la moquette murale sous la fenêtre est décollée donc prévoir de l'enlever et d'arranger le mur dégradé. Ces aménagements feront partie des travaux de mise en conformité des locaux mis à disposition par la municipalité à la Communauté de Commune de Ventadour dans le cadre des Accueils de Loisirs.

## Conclusion, recommandation globale de l'ISST pour l'Etablissement

« L'école élémentaire de Darnets fait l'objet d'une grande attention de l'équipe municipale en place. La salle de classe est agréable et l'espace extérieur pourvu de multiples jeux. Les diagnostics et autres vérifications périodiques obligatoires semblent programmés à court terme. On peut s'appuyer sans aucun doute sur l'investissement des acteurs locaux (Mairie/Ecole), très à l'écoute tout au long de la visite, pour que les quelques recommandations émises dans ce rapport soient suivies d'effet. »



Ce rapport d'inspection, les actions déjà menées et celles d'ores et déjà programmées montre que le maintien de l'école à Darnets est une des priorités de la municipalité. Une école de qualité qui, il semble besoin de le répéter nécessite du personnel adulte pour l'enseignement, l'encadrement, la maintenance, le ménage, l'administratif etc..... Nous doutons que le matériel informatique numérique soit à même de remplir toutes ces fonctions à lui seul.

## MOTION POUR LE MAINTIEN DU SERVICE D'EDUCATION SUR LE TERRITOIRE

Après en avoir délibéré le Conseil Municipal a adopté à l'unanimité la motion suivante :

« Le Conseil Municipal de Darnets réuni le jeudi 23 février 2012 s'inquiète des mesures envisagées par le Rectorat de l'Académie de Limoges pour la rentrée 2012.

Formation des adultes : Disparition des GETA à l'horizon 2013.

Au lycée Pierre Caraminot d'Egletons : Suppression de 7 postes d'enseignants 3 postes en génie civil, 1 en philosophie, 1 en mathématique, 1 en anglais, 1 en éducation physique et sportive. Suppression de l'option SVT en terminale S qui mènerait dans un avenir proche à la disparition de la filière S et du caractère polyvalent du lycée.

Au collège Albert Thomas d'Egletons : Diminution de 18.5 heures sur la DGH et prévision de la suppression d'une classe pour un effectif en hausse de 14 élèves.

En primaire : Suppression des postes Réseaux

Ruraux d'Education et Réseaux d'Aides Spécialisées aux Elèves en Difficulté.

Ces mesures diminueraient l'offre de formation et éducation sur notre territoire et viendraient à l'encontre de nos efforts pour renforcer l'attractivité de notre territoire, de notre travail pour le développement économique de notre territoire et pour favoriser l'implantation de nouvelles familles.

Le Conseil Municipal de Darnets demande à Monsieur le Recteur de l'académie de Limoges de prendre en compte l'inquiétude des élus de notre territoire.

Une motion allant dans le même sens a été adoptée par le Conseil Communautaire de la Communauté de Ventadour lors de sa séance du lundi 13 février 2012.

**Pour information la suppression de l'option SVT en terminale S au lycée Pierre Caraminot d'Egletons a été annulée.**

Par courrier du 29 février 2012 M. le directeur académique des services de l'Education Nationale de la Corrèze nous informe de la suppression du demi-poste d'enseignant implanté au titre du réseau rural d'éducation « Doustre, Luzège, Ventadour »

« Monsieur le maire,  
Après consultation des instances départementales les 9, 20 et 21 février 2012, j'ai l'honneur de vous informer de la décision prise, à compter de la rentrée scolaire 2012-2013:

- Retrait du demi-poste d'enseignant implanté au titre du réseau rural d'éducation « Doustre, Luzège, Ventadour »

Je vous prie d'agréer, monsieur le maire, l'expression de ma considération distinguée. »

Nous ne pouvons que prendre acte de cette décision et constater qu'aucun argument ne vient expliquer cette décision.

M. le président de l'Association Intercommunale des Parents d'élèves Darnetz-Soudeilles nous a transmis le courrier reçu par l'association :

« J'ai l'honneur de vous informer qu'en période de forte contrainte budgétaire, j'ai préféré privilégier le maintien du taux d'encadrement dans les écoles de l'ensemble du territoire y compris dans les zones rurales isolées. Les emplois de « réseau rural d'éducation » créés à la fin des années 1990 étaient destinés à faciliter les échanges entre maîtres d'écoles isolées. La multiplication des RPI et le développement des ressources numériques permettent maintenant aux enseignants d'entretenir des relations constructives avec leurs collègues. C'est la raison pour laquelle la suppression des postes RRE ne portera pas préjudice à la qualité de l'enseignement. »

**Ce courrier est plus argumenté mais nous maintenons que l'efficacité des RRE repose à la fois sur « les échanges entre maîtres d'écoles isolées » et sur les échanges entre les enfants de nos villages. Sur ce dernier point le « développement des ressources numériques » ne peut à lui seul favoriser les rencontres, les projets communs, les réalisations concrètes communes. L'informatique et ses multiples applications est un outil, certes indispensable mais il ne peut remplacer ni les contacts entre enfants ni l'encadrement par des adultes.**

## LES ASSOCIATIONS

### FETE DU 15 AOUT

Une réunion de préparation de la fête du 15 Août à DARNETS s'est tenue en mairie le vendredi 13 avril 18h30.

La date de la manifestation est prévue pour le mercredi 15 août 2012

REPAS. Tabler sur 150 personnes dont 30 organisateurs et bénévoles.

MENU. Jambon de pays ( coupé fin) et melon. Jambon désossé à la broche. Flageolets .Tartes.

#### ANIMATIONS

« Gourinous Danseurs » l'après midi . 250€ pour 1h30 de spectacle. Besoin d'un plateau de 30M2.

Présence d'un portraitiste sur la journée.

Animation Poney Alain

Ball Trap Chasseurs

#### Les tâches sont réparties comme suit ( par prénom)

PAIN DU FOUR Roland . Michel V. Valentin

PAIN REPAS TARTES FROMAGE Alex

FLAGEOLETS Marie France ( recette spéciale avec saucisse transmise de génération en

génération. TOP SECRET)

JAMBON DESOSSE A LA BROCHE Michel V. Jean Louis

VIN Roger

BUVETTE Roger Bertrand Michel L.R

COMMANDES BUVETTE Michel V Roger

BOURRICHE Lulu Andrée Michèle

PLATEAUX IUT Michel V

BARNUM Michel V

TICKETS REPAS Marie France

CHAPITEAUX Valentin, Jean Louis

BARBECUE Jean Louis

PARQUET POUR DANSE Bertrand

PICHETS POUR VIN SUR TABLE Pichets assos + Valentin

SONO Bertrand

CAFE THERMOS Mireille, Eliane, Valentin

COMPTES Andrée

AFFICHES PUB Conception Bertrand IMPRESSION Valentin

**Reste à régler :** Nettoyage de la salle Polyvalente et Vaisselle .Trouver des volontaires autres que ceux qui ont travaillé toute la journée.

Prochaine réunion prévue le vendredi 27 juillet 2012 à 19h.

L'Association Intercommunale des Parents d'Elèves de Darnetz-Soudeilles, organisera une randonnée (sous réserve) et son repas - feu de Saint Jean le samedi 23 juin à 19h30 dans le bourg du village.

Grillades-salades-dessert. Renseignements et réservation pour le repas : 05 55 93 92 18 avant le 20/06/2012. Mais ne vous inquiétez pas on passera mettre le bulletin d'inscription dans votre boîte aux lettres.

### FORME SANTE ET BIEN-ETRE

Nous vous informons qu'à compter du mois de 09 mai, la marche reprendra tous les mercredis à partir 18h30, suivi de la séance de gym. Le nombre d'adhérents reste identique d'année en année. A la dernière assemblée générale, le

bureau a été reconduit dans ses fonctions. L'Association participera et apportera son soutien aux différentes manifestations de l'été (inter-village et fête du 15 août).

### LA DARNETZIENNE

L'assemblée générale de La Darnetzienne a eu lieu le 11 janvier 2012 à 14h30 à la salle polyvalente de Darnets. Quarante personnes étaient présentes. Après la présentation du bilan de l'année 2011 le bureau est élu et est composé de :

M. Vernet Michel : Président

Mme Gorse Yvette : Vice Présidente



**Assemblée Générale 2012**

Mme Grandeau Andrée : Trésorière  
Mme Boulet Michèle : Trésorière adjointe  
Mme Janoueix Eliane : Secrétaire  
Mme Lacoste Paulette : Secrétaire adjointe.



**Assemblée Générale 2012**

Les projets pour 2012 sont les suivants : après midi crêpes le 09 février, loto le 26 février, Théâtre le 5 mai, voyage à Versailles, participation à la fête du 15 août, thé dansant le 23 septembre, repas de Noël le 8 décembre Un voyage d'une journée à l'automne (date et lieu à définir).



**Assemblée Générale 2012**



**Après midi crêpes**

L'après midi s'est terminé par la dégustation de la galette des rois.

L'après midi crêpes s'est déroulée comme prévu le 9 février, une quarantaine de personnes étaient présentes. Après un mini loto nous avons dégusté les crêpes avec les confitures maison. Un très bon après midi.



**Après midi crêpes**

Le 26 février a eu lieu notre loto annuel. Ce fut un succès. Nous remercions tous les participants à la réussite de cette journée.

-Le voyage à Versailles aura lieu les 30 juin et 1<sup>er</sup> juillet prochain.



**FOYER RURAL**

### **Nouveau bureau**

Le Foyer Rural a tenu son assemblée générale en début d'année afin de faire un bilan général et d'élire le nouveau bureau. Il n'y a pas de grand changement, sauf PINLEAU Frédéric qui fait à présent partie du bureau.

Ce dernier se compose maintenant ainsi :

**Président :** MERRY Alexandra  
**Président adjoint :** POUCHAUD Christophe  
**Trésorier :** BEYNE Bertrand  
**Trésorier adjoint :** PINLEAU Frédéric  
**Secrétaire :** DENIS Fabienne  
**Secrétaire adjoint :** FAURE Marie-France

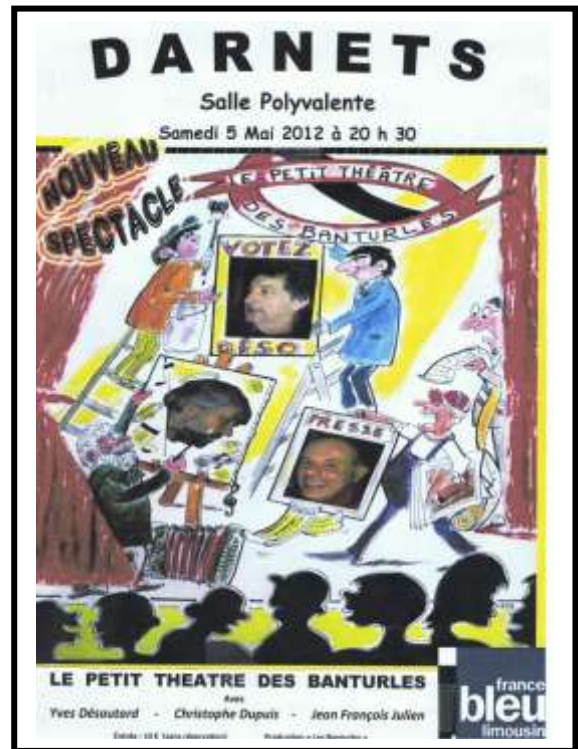
Nous tenons également à vous informer que nous acceptons toutes les personnes désirant faire partie des membres actifs de notre association en sachant que ça ne vous engage à rien. Vous pourrez ainsi nous aider dans nos différentes manifestations et même nous proposer vos idées si vous en avez. Vous êtes tous les bienvenus.....

### **Réveillon**

Les membres du Foyer Rural de Darnets étaient très heureux de voir que le réveillon de la St Sylvestre, a été une aussi belle réussite de celui de l'an dernier.

Le repas était très bon et copieux quant à l'ambiance, elle était à son apogée jusqu'au petit matin.

-Nous vous donnons rendez vous le 5 mai à 20 h00 pour la soirée théâtre avec Les Banturles à la salle polyvalente. (Sous réserve de la date distribution du bulletin municipal).



Nous avons également constaté, avec le plus grand plaisir, que beaucoup de Darnetziens étaient présents ce soir là.

Nous tenons à remercier tout le monde de nous avoir fait confiance pour ce passage en 2012 et donnons rendez-vous à toutes les personnes souhaitant se joindre à nous le 31 décembre de cette année pour passer en 2013.

Merci à tous

### **Réveillés**

Le Foyer Rural souhaitait faire, comme l'an dernier, les réveillés, mais faute de temps et pour des soucis de météo particulièrement capricieuse cette année, nous avons dû décliner notre rendez-vous annuel.

Nous tenons donc nous en excuser auprès de toute la commune et nous remettons donc notre collecte d'œufs à l'année prochaine.....

### **Inter-villages**

Nous donnons rendez-vous à toutes les personnes intéressées, ainsi que leurs amis (même s'ils ne font pas partie de la commune), pour notre réunion le 25 mai 2012 afin de définir les membres de notre équipe pour « gagner » l'inter-village de cette année (qui aura lieu le 2 juin)

Venez nombreux ! Nous avons besoin de vous !

RDV donc le vendredi 25 mai 2012 à la salle des fêtes de Darnets à 20h00.

La réunion sera suivie d'un pot de l'amitié

On compte sur vous !!!

Merci.



La 4ème édition de ce festival bipolaire unira l'amour et la guerre, le Moyen Age et le 21<sup>ème</sup> siècle, la ville d'Egletons et le château féodal de Ventadour, l'une des grandes forteresses de France.



Le site majestueux de Ventadour ouvre cette année les festivités avec un spectacle vivant « son et lumière » les 19, 20 et 21 juillet.

La féerie technologique déployée par la société Regard Design de Limoges, complétée par une soixantaine de figurants bénévoles, offrira un saisissant moment d'émotion.



**18 juillet :** 18h30 conférence à l'église de Darnets, église qui accueille la dépouille de Henri II, Duc de montmorency en 1645 lors de son transfert de Toulouse à Moulins.

**19 juillet :** 22h son et lumière.

**20 juillet :** 18h30 conférence à l'église de Rosiers d'Egletons, église des papes limousins Clément VI et Grégoire XI.

22h son et lumière.

**21 juillet:** 11h randonnée au viaduc des Roches noires.

16h30 camp et atelier de combat féodal au château.

17h les archers de Brive, démonstration et initiation.

22h son et lumière.



L'amour poétique et musical des troubadours dont le plus célèbre d'entre eux, Bernard de Ventadour, y côtoie les temps sombres et guerriers qui ont jalonné l'histoire du site.

Banquet et concert dans l'enceinte du château le 22 juillet au soir avec le groupe de musique traditionnelle irlandaise Doolin.

Autre moment fort du festival : la foire médiévale installée les 28 et 29 autour de l'église d'Egletons. Artisans, musiciens, danseurs, spectacles de rue.

Banquet animé le 28 au soir.

Possibilité de louer un costume médiéval durant le festival.

Renseignements : Office du Tourisme Intercommunal d'Egletons 05 55 93 04 34.

## Programme

**22 juillet:** 11h les archers de Brive.15h spectacle de fauconnerie au château.

20h repas des troubadours et concert au château.

**26 juillet:** 20h30 balade nocturne enchantée autour du château.

**27 juillet:** 18h marcher de terroir à Egletons, parade et animation médiévales.

**28. juillet:** 10h « rando parade » entre le château et Egletons (7kms).

11h foire médiévale animée toute la journée.

20h banquet animé.

**29 juillet :** foire médiévale et marcher dominical, parade médiévale et animations.

